

Pour demander des **informations**  
ou un **rendez-vous**, contactez le  
**Service PHARE** :

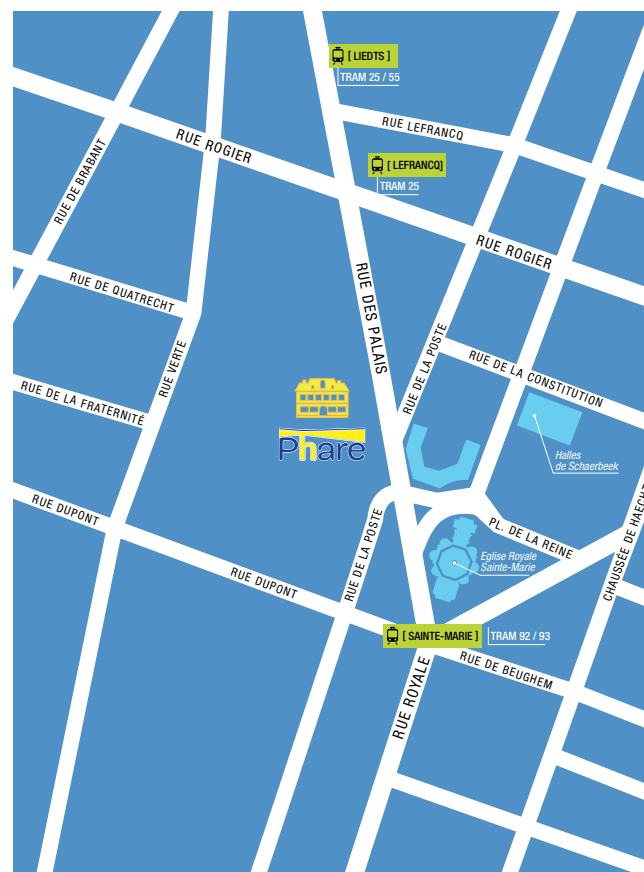
Rue des Palais 42  
1030 Bruxelles  
**T. (0)2 800 82 03**

Lundi, mardi, jeudi et vendredi, de 9h à 12h  
Fermé le mercredi

**emploi.phare@spfb.brussels**  
**www.phare.irisnet.be**

Pour demander une **aide**  
à l'**emploi du Service PHARE**,  
remplissez le **FORMULAIRE 4**.

Cette demande d'intervention est téléchargeable  
sur le site internet **www.phare.irisnet.be**



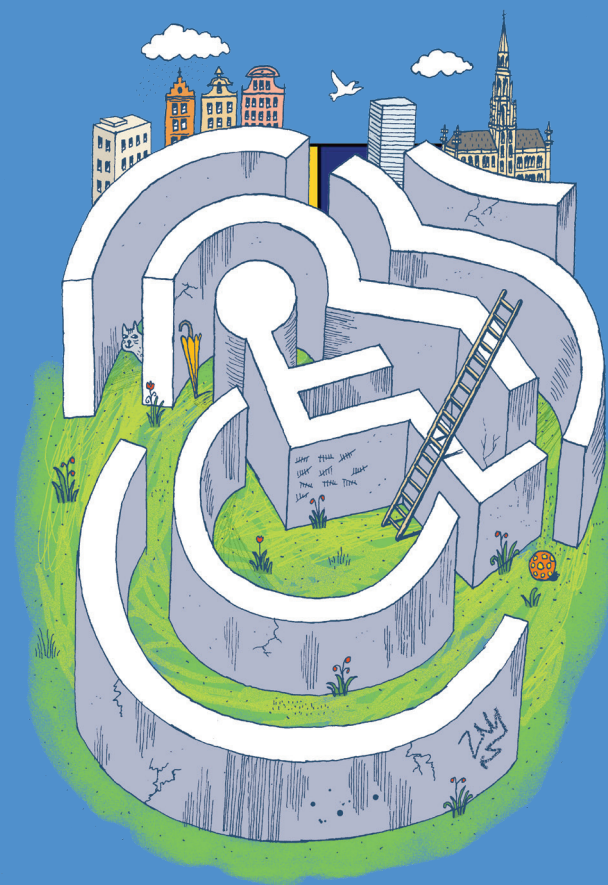
SERVICE PUBLIC  
FRANCOPHONE BRUXELLOIS

SERVICE PHARE  
Personne Handicapée Autonomie Recherchée

Editrice responsable: **Bernadette LAMBRECHTS**  
Rue des Palais 42 - 1000 Bruxelles

**WWW.PHARE.IRISNET.BE**

# CHERCHER UNE FORMATION OU UN EMPLOI NE DOIT PAS ÊTRE UN HANDICAP



## Vous cherchez une **formation** ?

Pour découvrir les **formations existantes**, visitez la **Cité des Métiers** (Tour Astro - Avenue de l'Astronomie 14 à Saint-Josse).

Pour être **soutenu dans votre projet de formation**, prenez un rendez-vous avec un service d'appui à la formation professionnelle (coordonnées sur notre site internet) ou avec un service d'accompagnement (coordonnées sur notre site internet).

### Quels sont les avantages octroyés par le Service PHARE pendant votre formation ?

- Une réduction du coût de l'inscription pour certains cours (promotion sociale) ;
- Un accompagnement pédagogique individuel pendant vos études supérieures ou certaines formations ;
- Un accompagnement pendant votre formation professionnelle ;
- Une adaptation de votre poste de formation.

# Vous êtes admis au Service Phare

**ET...**

## Vous cherchez un travail dans le **secteur ordinaire** ?

**2 formules** sont proposées par le Service PHARE :

- 1. Le stage découverte : un premier contact avec le monde du travail ;**
- 2. Le contrat d'adaptation professionnelle : l'apprentissage d'un métier dans une entreprise.**

## Vous souhaitez convaincre un **employeur** de vous engager ?

**Parlez-lui des interventions du Service PHARE :**

- **La prime d'insertion** : remboursement partiel de votre rémunération et des cotisations sociales ;
- **La prime de tutorat** : si un collègue expérimenté vous soutient pendant vos 6 premiers mois ;
- **La prime de sensibilisation** : pour faire comprendre vos difficultés à vos collègues ;
- **L'adaptation** de votre poste de travail.

## Vous souhaitez devenir **indépendant** ?

Vous pouvez bénéficier d'une **prime d'installation** (à condition d'avoir un numéro d'entreprise).



Une intervention dans vos **frais de déplacements** est possible sous certaines conditions.

